



ESCOLA POLITÉCNICA DE SAÚDE
JOAQUIM VENÂNCIO



Ministério da Saúde

FIOCRUZ
Fundação Oswaldo Cruz

PROCESSO SELETIVO 2009

Caderno de questões

INSTRUÇÕES:

As páginas deste caderno de questões estão numeradas seqüencialmente e contém 50 (cinquenta) questões objetivas e 1 (uma) redação

ATENÇÃO!

- 1 - Verifique se a paginação deste caderno está correta.
- 2 - Verifique no cartão de respostas se seu nome, número de inscrição, data de nascimento e Curso/Habilitação para o qual concorre estão corretos.
- 3 - Observe as recomendações impressas no cartão de respostas e na folha de redação.
- 4 - Leia atentamente cada questão objetiva e assinale no cartão de respostas a opção que a responde corretamente.
- 5 - Desenvolva o que é pedido no enunciado para a redação.
- 6 - A prova só poderá ser feita com caneta esferográfica de tinta azul ou preta.
- 7 - Você dispõe de 4 (quatro) horas para fazer a prova, inclusive a marcação do cartão de respostas e o registro na folha da redação. Faça-a com tranqüilidade, mas controle o seu tempo.
- 8 - Após o término da prova, entregue ao fiscal o cartão de respostas da prova objetiva devidamente assinado e a folha da redação

Texto 01**LIVRO: a troca**

Pra mim, livro é vida; desde que eu era muito pequena os livros me deram casa e comida.

Foi assim: eu brincava de construtora, livro era tijolo: em pé, fazia parede; deitado, fazia degrau de escada; inclinado, encostava num outro e fazia telhado.

E quando a casinha ficava pronta eu me espremia lá dentro pra brincar de morar em livro.

De casa em casa eu fui descobrindo o mundo (de tanto olhar pras paredes). Primeiro, olhando desenhos; depois, decifrando palavras.

Fui crescendo; e derrubei telhados com a cabeça.

Mas fui pegando intimidade com as palavras. E quanto mais íntimas a gente ficava, menos eu ia me lembrando de consertar o telhado ou de construir novas casas.

Só por causa de uma razão: o livro agora alimentava a minha imaginação.

Todo o dia a minha imaginação comia, comia e comia; e de barriga assim toda cheia, me levava pra morar no mundo inteiro: iglu, cabana, palácio, arranha-céu, era só escolher e pronto, o livro me dava.

Foi assim que, devagarinho, me habituei com essa troca tão gostosa que – no meu jeito de ver as coisas – é a troca da própria vida; quanto mais eu buscava no livro, mais ele me dava.

Mas como a gente tem mania de sempre querer mais, eu cismeie um dia de alargar a troca: comecei a fabricar tijolo pra – em algum lugar – uma criança juntar com outros, e levantar a casa onde ela vai morar.

(Nunes, Lygia Bojunga. Livro: um encontro com Lygia Bojunga Nunes. Rio de Janeiro: Agir, 1988. p.7-8)

1- “(...) desde que eu era muito pequena os livros me deram casa e comida.”. Esta afirmativa revela que:

- (a) a voz que fala no poema tinha uma livraria e de vez em quando trazia para casa um livro para ler.
- (b) a voz que fala no poema, por ocasião de seu aniversário, era presenteada com livros.
- (c) a voz que fala no poema, quando lia, tinha sempre por perto algo para comer.
- (d) a voz que fala no poema, em criança, brincava de casinha com os livros, e à medida que ia crescendo, a leitura alimentava o seu imaginário.
- (e) a voz que fala no poema vendia livros e com o dinheiro pagava o seu aluguel e comprava comida.

2 - Lendo o texto, percebemos que a autora de “construtora de casinhas” passou a “fabricante de tijolos”. Isso significa que ela agora é:

- (a) uma arquiteta.
- (b) uma engenheira.
- (c) uma escritora.
- (d) uma oleira.
- (e) uma vendedora.

3- Em “(...) o livro agora alimentava a minha imaginação”, ocorre um exemplo de uma figura denominada:

- (a) catacrese.
- (b) polissíndeto.
- (c) ironia.
- (d) metonímia.
- (e) metáfora.

4- No fragmento “Foi assim que, devagarinho, me habituei com essa troca tão gostosa que – no meu jeito de ver as coisas – é a troca da própria vida (...)”, o uso do travessão justifica-se por:

- (a) acrescentar idéia de explicação.
- (b) apontar mudança de interlocutor.
- (c) introduzir exemplo.
- (d) indicar citação.
- (e) sugerir idéia de ironia.

5 - Em “(...) Todo o livro a minha imaginação comia, comia e comia (...)”, a expressão sublinhada tem o mesmo sentido de:

- (a) ele chorava o tempo todo.
- (b) toda criança é engraçada.
- (c) todo desconfiado, olhou-me nos olhos.
- (d) toda pessoa tem direito e deveres.
- (e) aonde vias toda elegante?

Texto 02**VII**

Descobri aos 13 anos que o que me dava prazer nas leituras não era a beleza das frases, mas a doença delas.

Comuniquei ao Padre Ezequiel, um meu Preceptor, esse gosto esquisito.

Eu pensava que fosse um sujeito escaleno.

— Gostar de fazer defeitos na frase é muito saudável, o Padre me disse.

Ele fez um limpamento em meus receios.

O Padre falou ainda: Manoel, isso não é doença, pode muito que você carregue para o resto da vida um certo gosto por nadas...

E se riu.

Você não é de bugre? — ele continuou.

Que sim, eu respondi.

Veja que bugre só pega por desvios, não anda em estradas —

Pois é nos desvios que encontra as melhores surpresas e os arituncos maduros.

Há que apenas saber errar bem o seu idioma.

Esse Padre Ezequiel foi o meu primeiro professor de agramática.

BARROS, Manoel de. *O livro das ignoranças*.

Rio de Janeiro; São Paulo: Record, 2001. p.87.

Para melhor compreender o poema acima, leia a significação de

algumas palavras que ali aparecem.

Preceptor: educador, instrutor, encarregado da educação de alguém, mentor, conselheiro.

Escaleno: de lado desiguais, tortuoso, torto.

Bugre: indivíduo rude, incivilizado, indígena, criado nos matos.

Ariticuns: variação, no plural, do nome araticum, que designa várias espécies de árvores brasileiras de frutos comestíveis.

6 - No poema, do poeta Manoel de Barros, há uma série de expressões e palavras que evidenciam o caráter fora dos padrões do eu que se manifesta na poesia. Marque a alternativa que apresenta tais palavras e expressões.

- (a) 13 anos, beleza das frases, esquisito, receios.
- (b) beleza das frases, eu pensava, muito saudável, limpamento.
- (c) esquisito, sujeito escaleno, muito saudável, receios.
- (d) doença, gosto esquisito, sujeito escaleno, bugre só pega por desvios.
- (e) doença, gosto esquisito, riu, errar bem o seu idioma.

7 - Todos conhecemos a palavra “gramática”, no poema, surge a palavra “agramática”, conforme podemos entender, o que ensinaria essa “agramática”?

- (a) A plantar e colher ariticuns.
- (b) A errar bem o idioma.
- (c) A ensinar o bugre a andar na estrada.
- (d) A ser um bom Preceptor.
- (e) O prazer da leitura de belas frases.

8 - A atitude do preceptor diante da inquietação do discípulo Manoel é marcada, no poema, por um certo desdobramento inesperado. Longe de dar uma resposta precisa e segura, a resposta do Padre Ezequiel tranquiliza exatamente por sua imprecisão. Marque a alternativa que apresenta trecho do poema que expressa tal aspecto impreciso.

- (a) “um limpamento em meus receios”.
- (b) “um certo gosto por nadas”.
- (c) “eu pensava que fosse”.
- (d) “Que sim, eu respondi”.
- (e) “Esse Padre Ezequiel foi”.

9 - Qual o processo de formação de palavras que resultou no substantivo “limpamento”?

- (a) Composição por justaposição.
- (b) Derivação imprópria.
- (c) Composição por aglutinação.
- (d) Derivação regressiva.
- (e) Derivação sufixal.

10 - No verso “Eu pensava que fosse um sujeito escaleno”, qual é a função do termo sublinhado?

- (a) Pronome indefinido.
- (b) Conjunção subordinativa causal.
- (c) Conjunção integrante.
- (d) Pronome relativo.
- (e) Pronome interrogativo.

11 - Uma população de pássaros, que atualmente é de 8000 indivíduos, cresce 10% ao ano. Se esta taxa de crescimento mantiver-se constante, daqui a 3 anos a população será de

- (a) $8.000 + (1,1)^3$
- (b) $8.000 \times (1,1)^3$
- (c) $8.000 \times 10 \times 3$
- (d) $8.000 \times 100 \times 3$
- (e) $8.000 \times 1,1 \times 3$

12 - Qual é a afirmação verdadeira?

- (a) Duas retas distintas podem ter apenas dois pontos em comum.
- (b) Por um ponto fora de uma reta (r) podemos imaginar distintas retas paralelas a (r).
- (c) Uma reta pode interceptar um plano em apenas dois pontos distintos.
- (d) Uma reta pode interceptar uma circunferência em três pontos distintos.
- (e) Quando duas circunferências são tangentes, os seus centros e o ponto de tangência estão todos em linha reta.

13 - Um floricultor, indagado sobre o número de tulipas em seu jardim, respondeu: É fácil de saber. O número é múltiplo de 7 e menor que 100. E, se eu contar de dois em dois sobra um, se eu contar de três em três sobra um e se eu contar de cinco em cinco também sobra um. Quantas tulipas há em seu jardim?

- (a) 49
- (b) 63
- (c) 77
- (d) 91
- (e) 98

14 - Seis times de futebol participam de um campeonato. Cada um destes times joga uma só vez com todos os outros. Quantos são os jogos deste campeonato?

- (a) 15
- (b) 21
- (c) 25
- (d) 30
- (e) 32

15 - Um trabalhador da construção civil leva 5 horas para limpar um terreno circular de raio r . Se o raio do terreno fosse o dobro, ele levaria:

- (a) 10 horas
- (b) 15 horas
- (c) 20 horas
- (d) 25 horas
- (e) 30 horas

16 - Sabe-se que a massa de 1 cm^3 de aço é 7,85 g. Quanto custará uma barra desse material, na forma de um bloco retangular de dimensões $2\text{ cm} \times 10\text{ cm} \times 5\text{ cm}$, se o quilo de aço custa R\$ 20,00?

- (a) R\$ 15,70
- (b) R\$ 15,90
- (c) R\$ 17,70
- (d) R\$ 17,90
- (e) R\$ 19,70

17 - Dado um triângulo equilátero de lado 1 cm, qual a área da coroa circular limitada pelas circunferências inscrita e circunscrita nesse triângulo?

- (a) $\pi/2\text{ cm}^2$
- (b) $\pi/3\text{ cm}^2$
- (c) $\pi/4\text{ cm}^2$
- (d) $\pi/5\text{ cm}^2$
- (e) $\pi/6\text{ cm}^2$

18- Com relação à Tabela abaixo, podemos observar que a quantidade de atendimentos do tipo “sem internação” é maior quando comparado ao tipo de atendimento “com internação”. Qual o percentual, da diferença, do tipo de atendimento “sem internação” com relação ao tipo de atendimento “com internação”, aproximadamente no ano de 2005?

Tabela 1 - Estabelecimentos de saúde, por tipo de atendimento e esfera administrativa
Brasil

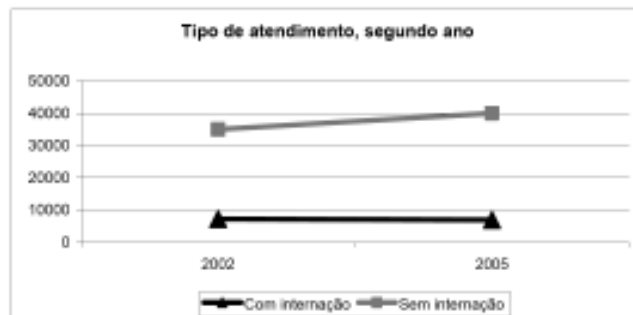
Ano	Tipo de atendimento		
	Total	Com internação	Sem internação
	Total	Total	Total
1999	48700	7700	41000
2002	53300	7300	46000
2005	62000	7000	55000

Fonte: IBGE - Pesquisa de Assistência Médico-Sanitária

- (a) 11,30%
- (b) 88,7%
- (c) 77,4%
- (d) 7,8%
- (e) 15%

19 - Observando a Tabela da questão 18, temos que o tipo de atendimento “sem internação” vem crescendo e o tipo de atendimento “com internação” apresentou um decréscimo como apresentado na figura 1 abaixo. Observando essa figura, no ano de 2002 para 2005, entre o tipo de atendimento “sem internação” e “com internação”, respectivamente, houve um crescimento/decrécimo de quanto aproximadamente?

Figura 1



- (a) 5,2% de decréscimo, 12,1% de crescimento
- (b) 4,1% de crescimento, 19,5% de crescimento
- (c) 4,1% de decréscimo, 19,5% de crescimento
- (d) 19,5% de crescimento, 4,1% de decréscimo
- (e) 16,3% de crescimento, 4,1% de decréscimo

20 - A mudança no total de leitos de 2005 para 2008 foi de 15.500 leitos. Sendo o total de leitos em 2005 de 62000, qual foi o aumento percentual ocorrido de 2005 para 2008?

- (a) 5%
- (b) 10%
- (c) 25%
- (d) 20%
- (e) 8%

21. O cardápio diário do judoca peso pesado João Gabriel Schlittler, integrante da equipe brasileira que foi às Olimpíadas de Pequim, às vésperas dos Jogos, consistia em 9 refeições diárias, que somavam um total de 10700 calorias, distribuídas em vegetais, carne, cereais, leite, sucos, gorduras, pão, queijo, frutas e doces. O objetivo era fazer Schlittler ganhar peso até o início das competições.

(STORTI, Valmir. O que eles comem.

Época Especial – Olimpíadas Beijing 2008: 28-31,ago,2008.)

A dieta alimentar ideal depende da idade, do sexo, do peso e da atividade física do indivíduo. É necessário que estejam presentes representantes de todos os grupos de alimentos – plásticos, energéticos e reguladores - em quantidades balanceadas.

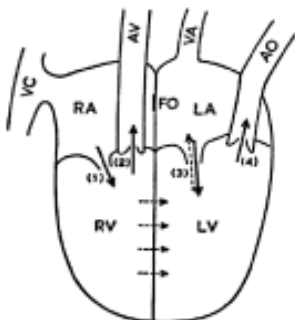
Os alimentos cuja principal função é o fornecimento de energia para o organismo são:

- (a) as proteínas e os carboidratos
- (b) os carboidratos e os lipídeos
- (c) os lipídeos e as vitaminas
- (d) as vitaminas e os sais minerais
- (e) as proteínas e os lipídeos

22 - No ano 2000, cientistas brasileiros concluíram o seqüenciamento dos genes da bactéria *Xilella fastidiosa*. Este microorganismo ataca laranjeiras, provocando sua morte, o que resulta em prejuízos econômicos. Sobre as bactérias é INCORRETO dizer:

- (a) atuam na reciclagem da matéria orgânica do ambiente.
- (b) participam da produção de laticínios, como laticínios e coalhadas.
- (c) produzem substâncias utilizadas como antibióticos, como a estreptomicina.
- (d) possuem estrutura simples, que consiste em uma cápsula de proteína que envolve o material genético.
- (e) estão presentes no sistema digestório de mamíferos, auxiliando a digestão.

23 -



(www.cfh.ufsc.br/~wfill/cienciagrega.htm)

Galeno, um médico romano que viveu entre 129 d.C. e 200 d.C., acreditava que o movimento do sangue tinha fluxo e refluxo, ou seja, as veias transportavam sangue num sentido, ou em outro, além de acreditar que, no coração, o sangue passava diretamente do ventrículo direito para o esquerdo.

Sobre a circulação sangüínea, é CORRETO dizer que:

- (a) artérias são os vasos que levam o sangue do coração para o resto do corpo, e veias são os vasos que transportam sangue do corpo para o coração.
- (b) artérias são os vasos sangüíneos que sempre transportam o sangue do tipo arterial.
- (c) as veias são os vasos sangüíneos que sempre transportam o sangue do tipo venoso.
- (d) capilares são os vasos sangüíneos que têm como função irrigar os tecidos localizados na cabeça.
- (e) sangue arterial é aquele rico em gás carbônico, e sangue venoso é aquele rico em oxigênio.

24 -



([http:// g1.globo.com/Noticias/foto/0,,12158110.Ex,00.jpg](http://g1.globo.com/Noticias/foto/0,,12158110.Ex,00.jpg))

O problema da poluição, em Pequim, tem deixado os chineses constrangidos na recepção dos participantes dos Jogos Olímpicos de Pequim, evidenciando uma das conseqüências da industrialização e crescente modernização.

O Monóxido de Carbono, resultante da queima de combustíveis, é um dos gases mais poluentes dos grandes centros urbanos, como Pequim. O aumento desse poluente no ar tem como conseqüência a diminuição da captação de Oxigênio pelas pessoas. A baixa oxigenação do organismo pode provocar, entre outros efeitos, problemas de visão, dores de cabeça, náuseas, diminuição da capacidade cardíaca, etc.

Assinale a alternativa CORRETA:

- (a) as imunoglobulinas do sangue ligam-se ao Oxigênio, distribuindo-o pelo corpo.
- (b) o Monóxido de Carbono liga-se à Hemoglobina presente nos glóbulos vermelhos, impedindo a ligação desta proteína com o Oxigênio.
- (c) a Hemoglobina é um pigmento presente nos glóbulos brancos que se liga tanto ao Oxigênio quanto ao Monóxido de Carbono.
- (d) o excesso de Monóxido de Carbono no ambiente diminui a produção de Hemoglobina no organismo, prejudicando a respiração.
- (e) a ligação da Hemoglobina com o Monóxido de Carbono é responsável pela maioria dos casos de anemia.

25 - O nome *lei seca* tornou-se famoso após os Estados Unidos adotarem a proibição do fabrico, varejo, transporte, importação e exportação de bebidas alcoólicas durante o período de 16/1/1920 até 5/12/1933. No Brasil, não existe *lei seca*.

O decreto nº 6488 assinado pelo presidente da república, apenas modifica o Código de Trânsito Brasileiro proibindo qualquer concentração de álcool por litro de sangue de condutores de veículos. A margem de tolerância é de 2,0 dg por litro de sangue para todos os casos ou de 0,1 mg por litro de ar expelido pelos pulmões no exame do bafômetro.

O álcool presente nas bebidas é o etanol e sua fórmula molecular é C₂H₅OH.

Considerando que uma bolinha de determinado material flutua em água e afunda no etanol podemos concluir de modo correto que:

- (a) a densidade do etanol é igual a da água.
- (b) a densidade do etanol é maior que a da água.
- (c) a bolinha afunda no etanol porque o etanol é mais denso que a bolinha.
- (d) a densidade da água é menor que a do etanol.
- (e) considerando massas iguais de etanol e de água, a massa de etanol ocupa um volume maior que a massa de água.

26 - Considerando que átomos de um mesmo elemento são representados por esferas iguais e átomos de elementos diferentes são representados por esferas diferentes, assinale a alternativa na qual $2\text{C}_2\text{H}_5\text{OH}$ está corretamente representado.

- (a)
- (b)
- (c)
- (d)
- (e)

27 - Observe o quadro abaixo, em que se obteve a ebulição da água em várias temperaturas, ao se variar a pressão a que a água está submetida.

Pressão em atm	Temperatura de ebulição em °C
2	120
1	100
0,8	95
0,7	90

Como você pode perceber, a ebulição da água envolve um compromisso entre pressão e temperatura. Considerando o que pode ser concluído a partir da tabela, podemos explicar o cozimento dos alimentos na panela de pressão da seguinte forma:

- (a) como na panela de pressão, o vapor fica retido, a pressão interna é maior que a pressão externa. A água ferverá em uma temperatura superior e o cozimento será mais rápido que em uma panela comum.
- (b) a pressão no interior da panela é menor que a pressão externa, desse modo a água ferverá a uma temperatura inferior, levando menos tempo para atingir a temperatura de ebulição e cozinhando os alimentos mais rápido.
- (c) a panela de pressão cozinha mais rapidamente os alimentos, pois a pressão interna é maior, embora isso não afete a temperatura de ebulição da água que é sempre de 100°C.
- (d) na panela de pressão, o cozimento dos alimentos é mais rápido, pois a panela não troca calor com o meio ambiente, sendo, portanto um sistema isolado.
- (e) a pressão interna não faz diferença no cozimento, pois a água no interior da panela está submetida somente à pressão atmosférica. O cozimento é mais rápido, pois o vapor não escapa.

28 - A partir do século XVI, os europeus pouco a pouco, começaram a dividir o dia em horas iguais e a construir relógios que as pudessem marcar de forma precisa... O tempo perdia desse modo a referência do sol e das estrelas e ganhava uma dimensão abstrata... Os primeiros relógios eram movidos a água e seu maior inconveniente era o congelamento no inverno.

No texto acima, o autor se refere a uma nova maneira de lidar com a grandeza tempo, isto é, dividindo o dia em horas iguais. Hora, nesse caso, era a unidade empregada para realizar a medida do tempo e o instrumento para esse fim, era o relógio.

Assinale o item, no qual a correlação entre grandeza, unidade e instrumento, nessa ordem, está correta.

- (a) Calor, graus, termômetro.
- (b) Kilowatt-hora, energia, relógio de luz.
- (c) Massa, grama, balança.
- (d) Metro, comprimento, trena.
- (e) Peso, quilograma, balança.

29 - Considere o texto abaixo:

O conjunto de todos os _____ de uma mesma _____ que vivem em um ecossistema constitui uma _____.

Marque a opção com os termos que completam corretamente a frase:

- (a) animais; espécie; população.
- (b) vegetais; comunidade; bioma.
- (c) biomas; biosfera; comunidade.
- (d) animais; população; bioma.
- (e) biomas; espécie; comunidade

30 - Podemos considerar três características marcantes da ciência moderna. São elas a utilização da matemática como linguagem para expressar idéias e elaborar modelos que descrevem fenômenos, o emprego da experimentação como método, associadas a um racionalismo baseado na idéia de universo-máquina.

Das afirmativas abaixo, marque a única que NÃO está associada ao nascimento da ciência moderna:

- (a) as inovações técnicas como o atrelamento dos animais de carga e a difusão dos moinhos;
- (b) a intensificação do uso dos relógios e outras máquinas;
- (c) a intensificação do comércio com a popularização da moeda;
- (d) o estudo dos sistemas complexos e o entendimento da natureza como organismo;
- (e) a ascensão da burguesia.

31 - A tabela abaixo indica taxa de urbanização do Brasil de 1950 até 1996:

Brasil: Taxa de urbanização (%)			
Região	1950	1970	1996
Sudeste	44,5	72,7	89,3
Sul	29,5	44,3	77,2
Nordeste	26,4	41,8	65,2
Centro-oeste	24,4	48,0	84,4
Norte	31,5	45,1	62,4
Brasil	36,2	55,9	78,4

Fonte: http://www.juliobattisti.org/tutoriais/arlindojunior/geografia031_clip_image004.jpg

A variação da taxa de urbanização de 1950 até 1970 ocorreu por causas diversas. Dentre elas, é possível identificar como corretas:

- (a) a modernização do campo e o aumento da taxa de natalidade.
- (b) a modernização do campo e a concentração da indústria/comércio nas cidades.
- (c) o processo de industrialização e a terceirização das atividades agrícolas.
- (d) a concentração de indústrias/comércio nas cidades e a urbanização do campo.
- (e) a modernização do campo e o processo de dispersão industrial.

Leia a reportagem. A seguir responda as questões de 32 e 33.

“Cartilha do COB não protege atletas da poluição em Pequim

A cartilha distribuída pelo COB (Comitê Olímpico Brasileiro) aos atletas que defenderão o país nos Jogos de Pequim não será suficiente para protegê-los dos riscos da poluição da capital chinesa, segundo afirma o chefe do laboratório de patologia neuromuscular da Unifesp (Universidade

Federal de São Paulo), Beny Schmidt. Na opinião do médico, há pouca eficiência em esforços para driblar a poluição do país sede da Olimpíada. Segundo o médico, que trabalhou com alguns integrantes da delegação paraolímpica do país, os esforços da entidade são ineficientes para preservar a saúde dos atletas, que serão expostos a um ar com 80 microgramas/m³. O índice de poluição é considerado alto quando está acima de 50 microgramas/m³. (...) ‘Pequim é uma cidade poluída de tal forma que sua poluição é cerca de 2,5 vezes superior ao pior dia da pior região da cidade de São Paulo. O atleta novamente está sendo tratado como uma mercadoria’, afirma o médico.”

(Adaptado de <http://www1.folha.uol.com.br/folha/videocasts/ult10038u428158.shtml>)

32 - Dentre outros aspectos, o médico compara a cidade de São Paulo à capital chinesa, devido aos níveis de poluição que seus freqüentes engarrafamentos produzem. No caso da capital paulista, sua posição na rede urbana brasileira atrai pessoas de outros centros porque

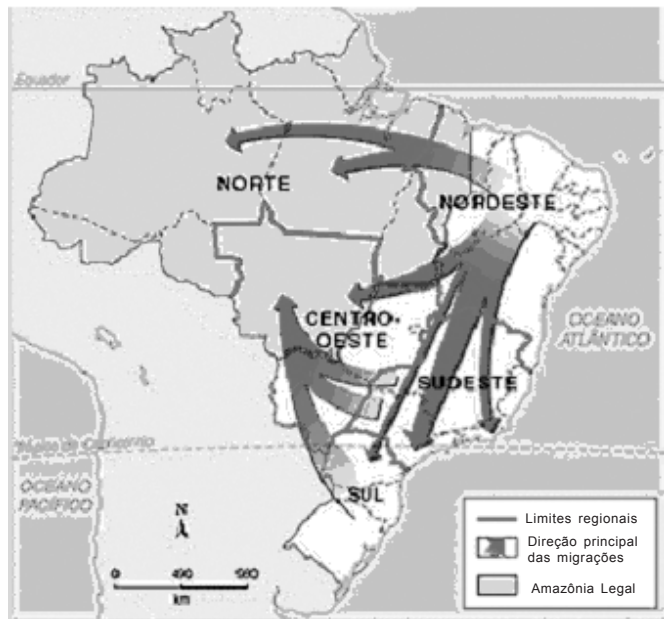
- (a) possibilita o acesso aos meios de comunicação, aos parques temáticos e às festas típicas da cultura sertaneja, característico de metrópoles internacionais.
- (b) aumenta o nível de expectativa de vida da população, garante o abastecimento e o consumo de gêneros agrícolas, característicos de metrópole rural.
- (c) impede que elas se distanciem de seus locais de origem, fornece pouso e alimentação gratuitos aos bóias frias, característico de metrópole do interior.
- (d) oferece serviços especiais exclusivos, comporta sedes de muitos bancos e empresas, tem vida cultural intensa, característico de metrópole nacional.
- (e) diversifica o atendimento aos usuários do sistema de saúde, amplia a cobertura das redes conveniadas e do pronto atendimento, característico de metrópole urbana.

33 - Contudo, no quesito “poluição atmosférica”, São Paulo atinge níveis alarmantes. Para minimizar seus efeitos, há alguns anos, instituiu-se o sistema de rodízio de veículos durante os meses de maio a setembro. Nesta época do ano, a circulação dos ventos e a diminuição das chuvas na região dificultam a dispersão dos poluentes que saem dos veículos. Diferentemente do hemisfério norte, essa condição climática caracteriza-se no hemisfério sul nas estações do ano de

- (a) outono e inverno, respectivamente.
- (b) verão e primavera, respectivamente.
- (c) inverno e outono, respectivamente.
- (d) primavera e inverno, respectivamente.
- (e) verão e inverno, respectivamente.

34 - Observe o mapa abaixo:

Brasil: migrações internas na década de 1970



Fonte: http://www.scipione.com.br/ap/ggb/img/atividades/8_02_M134.gif

Sobre os fatores de atração das migrações internas brasileiras a partir dos anos 1970, marque a opção correta:

- (a) oferta de terra agrícola na região Sudeste e presença de centros de alta tecnologia na região Nordeste.
- (b) grande concentração de atividades econômicas dos setores secundário e terciário na região Centro-Oeste e expansão da fronteira agrícola na região Norte.
- (c) expansão da fronteira agrícola nas regiões Centro-Oeste/ Norte e concentração de atividades dos setores secundário e terciário na região Sudeste.
- (d) concentração de atividades econômicas dos setores secundário e terciário na região Sudeste e disponibilidade de terras mais baratas na região Sul.
- (e) localização de centros de pesquisa na região Norte e disponibilidade de terrenos mais baratos na região Nordeste.

35 - Na última década, o crescimento da atividade agrícola, devido à atuação direta de grupos empresariais e ao aumento do uso de tecnologia, se fez mais presente no interior dos estados de São Paulo, do Paraná e do Rio Grande do Sul. O crescimento da atividade agrícola foi provocado pelo amplo emprego de máquinas agrícolas e insumos de origem industrial, como agrotóxico e adubos químicos. Nesse caso, estamos diante da chamada

- (a) conservação rural.
- (b) concentração artesanal.
- (c) desconcentração ambiental.
- (d) organização industrial.
- (e) modernização agrícola.

36 - “Nas grandes Cidades hoje, é fácil identificar territórios diferenciados: ali é o bairro das mansões e palacetes, acolá o centro de negócios, adiante o bairro boêmio onde rola a vida noturna, mais à frente o distrito industrial, ou ainda o bairro proletário. Assim, quando alguém, referindo-se ao Rio de Janeiro fala em Zona Sul ou Baixada Fluminense, sabemos que se trata de dois Rios de Janeiro bastante diferentes; assim, como pensando em Brasília lembramos do plano-piloto, das mansões do lago ou das cidades satélites. Podemos dizer que hoje nossas cidades têm sua zona sul e sua baixada, sua “zona”, sua Wall Street e seu ABC. É como se a cidade fosse um imenso quebra-cabeças, feito de peças diferenciadas, onde cada qual conhece seu lugar e se sente estrangeiro nos demais. É a este movimento de separação das classes sociais e funções no espaço urbano que os estudiosos da cidade chamam de segregação espacial.” (Extraído de ROLNIK, Raquel. O que é cidade. São Paulo: Ed. Brasiliense, 1988. p. 40-43)

Marque a opção que melhor representa este processo de segregação espacial:

- (a) asfalto/praias
- (b) favela/cortiço
- (c) condomínio de luxo/zona sul
- (d) favela/condomínio de luxo
- (e) zona sul/praias

37 - Historicamente conhecida por concentrar pólos industriais, desde a última década do século passado, a região Sudeste divide essa função com outras regiões. Neste contexto, a região Sul ganhou espaço principalmente com o avanço do acordo do Mercado Comum do Sul (Mercosul), assinado em 1991. Esse acordo ou Tratado de:

- (a) Assunção pretende facilitar o comércio entre o Brasil, o Paraguai, o Uruguai e a Argentina a partir de uma união aduaneira.
- (b) Montevideu sugere aumentar os impostos entre o Brasil, o Paraguai, o Uruguai e a Argentina a partir de uma união alfandegária.
- (c) Brasília concorda ratear os produtos entre o Brasil, o Paraguai, o Uruguai e a Argentina a partir de uma união portuária.
- (d) Buenos Aires propõe favorecer o comércio entre o Brasil, o Paraguai, o Uruguai e a Argentina a partir de uma união sindical.
- (e) Quito assume baratear o comércio entre o Brasil, o Paraguai, o Uruguai e a Argentina a partir de uma união ferroviária.

38 - O acordo identificado na questão anterior levou governos brasileiros a avaliarem os custos de gastos, principalmente, com energia para a produção industrial, tanto de bens de produção quanto de bens de consumo. Porém, a preocupação com o custo no fornecimento de eletricidade é menor, porque grande parte dela é gerada

- (a) em usinas de gás natural, que não precisam de minérios ou de etanol para funcionar.
- (b) em usinas nucleares, que não precisam de água ou de minérios para funcionar.
- (c) em usinas hidrelétricas, que não precisam de carvão ou de petróleo para funcionar.
- (d) em usinas de etanol, que não precisam de bauxita ou de gás natural para funcionar.
- (e) em usinas biomassa, que não precisam de água ou de etanol para funcionar.

39 - Leia o texto abaixo. Em seguida responda a questão.

“Em quase todos os verões, as cenas são as mesmas em São Paulo: enchentes de um lado e reservatórios vazios de outro. A explicação também é recorrente: chove no lugar “errado”, ou seja, na cidade, não nos mananciais. Mas por que a chuva é “atraída” para o centro urbano e não chega — ou chega com menos intensidade do que o necessário — às represas? A explicação, segundo especialistas, está no efeito de um fenômeno formado pelas excessivas pavimentação e verticalização em áreas específicas da metrópole. Que ele é responsável por chuvas mais intensas e localizadas em grandes áreas urbanizadas de todo o mundo, não é novidade. Mas, para a Grande São Paulo, as conseqüências são mais perversas: o fenômeno ‘seqüestra’ a umidade vinda do mar e afasta chuvas dos reservatórios.”

(Fonte: www.agr.feis.unesp.br/fsp15022004.php)

O fenômeno descrito acima é:

- (a) chuva ácida.
- (b) ilha de calor.
- (c) inversão térmica.
- (d) destruição da camada de ozônio.
- (e) efeito estufa.

40 - Observe o mapa abaixo.



Fonte: <http://cienciaecultura.bvs.br/img/revistas/cic/v58n1/a17fig01.gif>

Ele representa a distribuição espacial de uma atividade econômica no Brasil. Identifique-a.

- (a) Agricultura
- (b) Negócios
- (c) Comércio
- (d) Serviços
- (e) Indústria

41 - O final do século XVIII foi palco das primeiras rebeliões anticoloniais no Brasil. Com inspiração no Iluminismo Francês e na Independência dos Estados Unidos da América, parte da colônia lutou pela independência nacional.

Neste sentido, é correto afirmar que:

- (a) a Conjuração Mineira foi um movimento das elites, logo, não pode ser visto como uma luta anticolonial.
- (b) os principais líderes da Inconfidência Mineira eram grandes poetas, como o colono Gregório de Mattos.
- (c) a Conjuração Baiana, também conhecida como Conjuração dos Alfaiates, que contou com a participação dos trabalhadores livres e pobres, bem como com as camadas médias de Salvador, proclamava a igualdade entre brancos e negros.
- (d) apesar da influência das idéias Iluministas, a presença da maçonaria não pode ser observada na realidade colonial de fins do século XVIII.
- (e) a chamada Inconfidência Carioca (1794) movimentou boa parte da sociedade da cidade do Rio de Janeiro que foi às ruas promovendo vários quebra-quebras.

42 - Sobre o processo que resultou na abolição da escravidão, em maio de 1888, no Brasil, podemos afirmar que:

I) efetivou-se historicamente através de um conjunto de leis abolicionistas que gradualmente foram emancipando os escravos, tendo em vista a ocorrência de modificações nas condições de produção que vinham tornando possível outras formas de exploração da mão-de-obra.

II) teve como causa principal a ação benevolente e generosa da princesa Isabel que assinou a Lei Áurea, com nula participação dos escravos e de lideranças abolicionistas.

III) decorreu da ação humanitária dos senhores de escravos, que assumiram os valores do liberalismo burguês de igualdade entre os homens.

IV) envolveu a participação dos escravos que intensificaram o número de fugas e de revoltas e de um combativo e crescente movimento abolicionista.

V) foi um acontecimento pacífico, sem mobilização da sociedade, sendo determinado basicamente pelas pressões dos interesses ingleses no Brasil.

Assinale a alternativa correta:

(a) I e III

(b) II e V

(c) I e IV

(d) IV e V

(e) II e IV

43 - A Revolução Francesa, de fins do século XVIII, influenciou as mudanças político-sociais de toda a Europa e da América Latina. O movimento revolucionário pôs fim à antiga ordem feudal, consolidando as bases de uma nova organização social.

A partir desta afirmação, marque a resposta certa:

(a) A Revolução Francesa abriu as portas para o desenvolvimento pleno do capitalismo na França, a partir do projeto vencedor da classe burguesa.

(b) Os *sans-culottes* rejeitaram a revolução, não defendendo a Assembléia Nacional Constituinte, já que perceberam o domínio dos interesses burgueses no movimento.

(c) A Assembléia Nacional Constituinte defendeu a sobrevivência do absolutismo na França.

(d) A Declaração dos direitos do Homem e do Cidadão, proclamada em 1789, aboliu toda propriedade privada na França Revolucionária.

(e) O projeto da República Jacobina – de igualdade plena entre os cidadãos – levou à França a paz interna e externa

44 - Na segunda metade do século XIX, a economia capitalista passou por modificações importantes, com a expansão da industrialização, inovações tecnológicas, transformação na estrutura das empresas e crescimento do setor financeiro. Esse conjunto de mudanças configura um processo de reorganização da economia caracterizada pela passagem do *capitalismo de livre concorrência* para o *capitalismo monopolista*. Assinale a opção que apresenta uma afirmativa correta sobre esse processo:

(a) diante da diminuição da industrialização verificou-se um aumento expressivo do número de pequenas empresas e da concorrência entre elas.

(b) em função do desenvolvimento tecnológico houve aumento da produção com diminuição da produtividade e da eficiência das indústrias.

(c) como forma de proteger o consumidor, os governos dos países que viviam esse processo estabeleceram severos controles da formação de cartéis e trustes.

(d) com o avanço do setor financeiro, observou-se o crescimento das pequenas oficinas de caráter familiar e a ampliação da utilização de trabalhadores especializados.

(e) ocorreu uma intensa concentração de empresas com a formação de grandes conglomerados industriais que exerciam forte controle do mercado.

45 - Em outubro de 1929, a bolsa de Nova York quebrou e por extensão toda a economia americana entrou em colapso, ocorrendo desemprego em massa, quebra de bancos, falência de empresas e ruína do setor agrícola. Tendo em vista a importância da economia americana desde o pós 1º guerra, rapidamente a crise se alastrou, tomando feição mundial. Embora não haja consenso entre os estudiosos sobre os motivos gerais da crise de 1929, que são múltiplos, uma explicação citada como causa básica se encontra no processo de:

(a) forte intervenção do Estado na economia.

(b) superprodução de mercadorias.

(c) hiperinflação que atingia a economia americana.

(d) concentração de riquezas nas mãos da classe operária.

(e) elevação dos salários dos trabalhadores e do reduzida margem de lucro das empresas capitalistas.

46 - Após a Segunda Guerra Mundial, a oposição político-ideológica entre EUA e URSS tornou-se o eixo que definiu a formação do mundo em dois blocos antagônicos. Essas duas potências passaram a disputar a supremacia econômica e militar mundial. Neste contexto, podemos afirmar que:

I - A Doutrina Truman e o Plano Marshall podem ser encarados como uma ofensiva contra a expansão comunista na Europa, já que vinculava os empréstimos para a reconstrução do pós-guerra à fidelidade ao capitalismo americano.

II- A Revolução chinesa, de 1949, alterou o equilíbrio de forças da chamada *Guerra-Fria*, com a criação de um novo Estado Comunista, que na década de 60 passou a se opor à liderança soviética.

III- O surgimento do *Terceiro Mundo*, como resultado da luta pela emancipação econômica, cultural, social e política dos países coloniais ou de passado colonial, inaugurou a fabricação de novas direitas no mundo e o desaparecimento das políticas de esquerda.

IV- O incentivo dos EUA ao surgimento das ditaduras militares na América Latina *não* pode ser visto dentro do contexto de disputas de poder entre os dois blocos (capitalismo X comunismo).

V- A Revolução cubana, liderada por Fidel Castro (1959), pôs fim ao governo pró-EUA de Fulgêncio Batista. Cuba passou a integrar o bloco dos países socialistas, alinhando-se à URSS.

Assinale a alternativa correta:

- (a) II – III – IV
- (b) II – IV – V
- (c) III – IV – V
- (d) I – II – V
- (e) I – III - IV

47 - Em 1970, a economia brasileira passou por uma fase de grande expansão econômica, com taxas de crescimento em torno de 10 e 11% do Produto Interno Bruto (PIB). Foi um período de grandes obras públicas com a transamazônica e a construção da ponte Rio Niterói. Decorrência desse crescimento, tal momento passou à história como *milagre econômico*. Delfim Neto, ministro da Fazenda na época, dizia que era preciso

“deixar o bolo crescer para depois dividir”, ou seja, aumentar a riqueza do país para depois dividi-la com a população. Apesar dos resultados na economia, o dito *milagre econômico* deixou uma herança marcada por:

- (a) elevação do padrão de vida dos operários e arrocho salarial das classes médias.
- (b) concentração de riqueza e aumento da dívida externa.
- (c) crescimento do setor estatal e progresso social.
- (d) aumento da presença estrangeira no Brasil e distribuição de renda.
- (e) desenvolvimento econômico com justiça social.

48 - Em janeiro de 1985, depois de um ciclo de presidentes militares e através de um processo de escolha indireta, Tancredo Neves — político civil, ex-governador do Estado de Minas Gerais — foi eleito presidente da República. Contudo, no dia da sua posse, Tancredo teve que se hospitalizar às pressas, vindo a falecer um tempo depois. Como vice da sua chapa, assumiu a presidência José Sarney, senador maranhense que havia rompido com o PDS, partido que dava sustentação ao governo militar, e ingressado no recém-formado PFL, o qual junto com o PMDB, partido de oposição, havia constituído a chamada *Aliança Democrática*. O período de governo de José Sarney, apesar de seus vínculos passados, representou um processo de superação do regime militar e de consolidação da democracia política no país. Um acontecimento importante ocorrido nesse período foi a convocação de uma Assembléia Constituinte, com a conseqüente elaboração da *Constituição de 1988*, que apresentou avanços importantes no plano político e social. Dentre estes avanços é correto assinalar:

- (a) o estabelecimento da liberdade sindical, o direito de greve e o fim da censura.
- (b) a introdução do bipartidarismo e a extinção do imposto sindical obrigatório.
- (c) a implantação da *Consolidação das Leis Trabalhistas* (CLT) e a limitação do direito de greve.
- (d) a obrigatoriedade do voto aos maiores de 16 anos e aos analfabetos e a implantação do sistema parlamentarista.
- (e) o estabelecimento de eleições indiretas para presidente da República e o fim do Ato Institucional nº 5 (AI-5)

49 - O mundo assistiu ao desmoronamento da União Soviética na década de 80 do século XX e a afirmação do discurso capitalista como um sistema econômico “natural” da sociedade, por isso, vencedor. Dentre as causas relacionadas ao fim do *Socialismo Real* na Europa, podemos citar:

I) os investimentos da URSS na indústria bélica, durante a Guerra-Fria, prejudiciais à economia do país, pois os investimentos não eram mais aplicados nas atividades produtivas, tecnologias ou serviços para a população.

II) a Glasnost, realizada durante o Governo Gorbachev, que, ao proibir a organização das oposições políticas ao governo soviético, gerou insatisfação e grandes manifestações da população.

III) o programa econômico da Perestroika, que, objetivando a reestruturação econômica do país — tornando-a, segundo o seu dirigente, mais dinâmica —, reforçou o controle do Estado sobre a economia.

IV) a abertura política e econômica iniciada pela URSS e o agravamento da crise econômica no leste europeu, que influenciaram os países socialistas do leste europeu a manifestarem-se através de ações na luta política, pela democracia.

Assinale a alternativa correta:

- (a) I e III
- (b) II e IV
- (c) III e IV
- (d) I e II
- (e) I e IV

50 - A década de 90 do século XX, foi marcada pela vitória do discurso da supremacia do Capitalismo e de sua proposta neoliberal. No Brasil, as primeiras privatizações avançaram ou como reflexo da crise do Estado ou como imposição das “regras do jogo” da globalização. A partir da afirmação acima, marque a resposta certa:

(a) apenas as empresas que não estavam voltadas à produção foram privatizadas no Brasil na década de 1990.

(b) o Governo de Fernando Collor de Mello, que extinguiu mais de 20 órgãos e empresas estatais, pode ser apontado como momento inicial de implantação das políticas neoliberais no Brasil.

(c) o Plano Real (1994) – criado pela equipe econômica do então Ministro da Fazenda, Fernando Henrique Cardoso – marcou a tentativa do governo Itamar Franco de paralisar o processo de privatização no país.

(d) a privatização da Companhia Siderúrgica Nacional não pode ser entendida como parte do enorme processo de privatizações do governo FHC, já que mais de 60% de suas ações permaneceram nas mãos do Estado.

(e) a posse de Fernando Collor de Mello na presidência da República marcou o início de implantação do modelo capitalista desenvolvimentista no Brasil.

REDAÇÃO

Observe as seguintes charges.

charge 1



charge 2



Isso feito, desenvolva uma redação a partir da proposta enunciada abaixo.

É sabido que o mundo, hoje em dia, passa por profundas transformações. A crescente e rápida sofisticação dos avanços tecnológicos, que se utilizam, em grande medida, da linguagem visual, acaba por refletir-se não só na comunicação humana, mas também nas formas de aquisição do conhecimento, e leva-nos a pensar sobre o destino do livro. Fala-se no fim da literatura, do livro e da leitura. O saber livresco está ameaçado. Será verdade?

Imagine como seria uma sociedade sem livros. Sobreviveria? Reflita sobre o assunto e escreva um texto dissertativo, de 25 a 30 linhas. Dê um título a sua redação.

